

Rzeszów, 20-12-2024 r.

24-F1/S/04826.

Załącznik nr 1 do umowy nr 24-F1/UP/04826 o przyłączenie do sieci.

Dotyczy: zmiany warunków przyłączenia nr **24-F1/WP/04826/1**

PGE Dystrybucja Oddział Rzeszów, Rejon Energetyczny Rzeszów zmienia przedmiotowe warunki w następującym zakresie:

Punkt 5.1. otrzymuje brzmienie:

Wybudować dwa odcinki linii kablowej średniego napięcia 3x XRUHAKXS 1x120 mm² jako wcięcie w kabel 15 kV GPZ Rzeszów Krasne – DOZ (relacja słup SN 19/2 na dz.347 – ZK SN Załęska)

Pozostałe punkty warunków przyłączenia **24-F1/WP/04826** pozostają bez zmian.

Zmiany opracował:
Jacek Szczepanik

Zmiany zatwierdził:

PGE Dystrybucja S.A.
Oddział Rzeszów
Rejon Energetyczny Rzeszów
Z-ca Dyrektora
Krzysztof Krupa



**Warunki przyłączenia nr 24-F1/WP/04826 dla Podmiotu IV grupy przyłączeniowej
do sieci dystrybucyjnej o napięciu znamionowym 0,4 kV**

**Nazwa obiektu przyłączanego do sieci: 4 budynki mieszkalne wielorodzinne z usługami w parterach i garażami
podziemnymi - Budynek A**

Lokalizacja: gmina Rzeszów, miejscowość Rzeszów, ul. Sieciecha, nr dz. 2269 Obręb 218

Na podstawie Rozporządzenie Ministra Klimatu i Środowiska w sprawie szczegółowych warunków funkcjonowania systemu elektroenergetycznego z dnia 22 marca 2023 r. (Dz.U. z 2023 r. poz. 819 z późn. zm.), w odpowiedzi na wniosek z dnia 26-09-2024, określa się następujące warunki przyłączenia:

- 1 Miejsce przyłączenia: rozdzielnia nN w projektowanej stacji transformatorowej.
- 2 Miejsce dostarczania energii elektrycznej stanowiące jednocześnie miejsce rozgraniczenia własności sieci dystrybucyjnej PGE Dystrybucja S.A. i instalacji Podmiotu Przyłączanego: zaciski prądowe na wyjściu przewodów od zabezpieczeń w złączu kablowym w kierunku instalacji odbiorcy.
- 3 Moc przyłączeniowa: **447,00 kW** – zasilanie podstawowe.
- 4 Rodzaj przyłącza: kablowe.
- 5 Zakres niezbędnych prac związanych z przyłączeniem:
 - 5.1 wybudować dwa odcinki linii kablowej średniego napięcia 3x XRUHAKXS 1x240 mm² jako wcięcie w kabel 15 kV GPZ Rzeszów Krasne – DOZ (relacja ZK SN Załęska 2 – Asseco 2).
 - 5.2 stacja dwutransformatorowa 15/0.4 kV kontenerowa o mocy transformatorów wg obliczeń. Rozdzielnię SN w projektowanej stacji transformatorowej wykonać jako 4-półową z rozłącznikami w izolacji powietrznej (dwa pola transf. i dwa pola liniowe). Projektować w stacji sekcjonowaną rozłącznikiem rozdzielnię nN. W każdej sekcji przewidzieć min. 12 pól. W projektowanej stacji transformatorowej zastosować kondensatory nN z izolacją gazową (azotową - N2) do kompensacji mocy biernej stanu jałowego transformatora,
 - 5.3 zasilanie projektowanego obiektu wykonać w pętli liniami kablowymi nN YAKXS 4x o przekroju wg obliczeń lecz nie mniejszym niż 120 mm² poprzez typowe złącza kablowe ZK-3 zainstalowane na zewnątrz obiektu (w przypadku budowy garaży podziemnych złącza kablowe lokalizować na ścianie garażowej).
Uwaga: W przypadku prowadzenia kabli nad garażem podziemnym zachować odpowiedni poziom ułożenia kabli umożliwiający ich przykrycie warstwą ziemi (min. 70 cm).
 - 5.4 lokalizację stacji transf. na roboczo uzgodnić w RE Rzeszów. W stacji transf. projektować układ pomiarowy bilansujący moc
 - 5.5 przed przystąpieniem do prac projektowych sporządzić stosowną notatkę służbową określającą szczegółowy zakres prac projektowych
 - 5.6 w projekcie na planie zagospodarowania terenu należy wydzielić geodezyjnie oraz wkreślić gabaryty i granice działki pod projektowaną stacją transformatorową przeznaczoną do wykupu lub ustanowienia służebności przez PGE Dystrybucja S.A. i przewidzieć do niej dogodny dojazd i dojście. Działkę pod stacją transf. przewidzieć o minimalnej powierzchni niezbędnej do usytuowania stacji z zachowaniem przepisów szczegółowych lecz nie większej niż 120 m² przy uwzględnieniu wymogów Rozp. Min. Infrastruktury z dnia 12.04.2002r. (Dz. U. Nr 75 z dnia 15.06.2002r poz. 690z późn. zm.) Wyznaczenie granic działki w oparciu o powyższe rozporządzenie nie zwalnia projektanta od ustalenia właściwych odległości budynku stacyjnego od sąsiednich obiektów ze względu na ochronę przeciwporażeniową i przepisy w zakresie budowy urządzeń elektroenergetycznych
 - 5.7 urządzenia elektroenergetyczne SN i izolację linii zastosować na napięcie 20 kV - praca 15 kV
- 6 Wymagania w zakresie budowy instalacji odbiorcy:
 - 6.1 Instalację elektryczną odbiorczą wykonać zgodnie z aktualnie obowiązującymi w tym zakresie przepisami.
- 7 Miejsce zainstalowania układu pomiarowo-rozliczeniowego: **zbiorcza tablica licznikowa - wewnątrz budynku, w miejscu ogólnodostępnym (układ półpośredni lokalizować na zewnątrz obiektu obok złącza kablowego Z2).**
- 8 Wymagania dotyczące układu pomiarowo-rozliczeniowego i systemu pomiarowo-rozliczeniowego:
 - lokalne mieszkalne, administracja
 - 8.1 zastosować bezpośredni układ pomiarowo-rozliczeniowy na napięciu 0,4 kV z licznikiem 3-fazowym energii elektrycznej zapewniającym pomiar energii czynnej,
 - 8.2 układ pomiarowo-rozliczeniowy winien spełniać wymagania techniczne dla układów i systemów pomiarowych w szczególności wymagania dla kategorii C1 określone w „Instrukcji Ruchu i Eksploatacji Sieci Dystrybucyjnej” (IRIESD) obowiązującej w PGE Dystrybucja S.A. oraz „Wytucznych do budowy systemów elektroenergetycznych w PGE Dystrybucja S.A.”



lokale usługowe

8.3 zastosować bezpośredni układ pomiarowo-rozliczeniowy na napięciu 0,4 kV z licznikiem 3-fazowym energii elektrycznej zapewniającym jednokierunkowy pomiar energii czynnej i dwukierunkowy pomiar energii biernej z rejestracją profili obciążenia,

8.4 układ pomiarowo-rozliczeniowy winien spełniać wymagania techniczne dla układów i systemów pomiarowych w szczególności wymagania dla kategorii C2 określone w „Instrukcji Ruchu i Eksploatacji Sieci Dystrybucyjnej” (IRiESD) obowiązującej w PGE Dystrybucja S.A. oraz „Wytycznych do budowy systemów elektroenergetycznych w PGE Dystrybucja S.A.”

ładowarki poj. elektrycznych

8.5 zastosować pośredni układ pomiarowo-rozliczeniowy na napięciu 0,4 kV z licznikiem 3-fazowym energii elektrycznej zapewniającym jednokierunkowy pomiar energii czynnej i dwukierunkowy pomiar energii biernej z rejestracją profili obciążenia,

8.6 układ pomiarowo-rozliczeniowy winien spełniać wymagania dla kategorii C2 określone w „Instrukcji Ruchu i Eksploatacji Sieci Dystrybucyjnej” (IRiESD) obowiązującej w PGE Dystrybucja S.A. oraz „Wytycznych do budowy systemów elektroenergetycznych w PGE Dystrybucja S.A.”

9 Rodzaj i usytuowanie zabezpieczenia głównego:

9.1 Zabezpieczenia w złączach kablowych: wg obliczeń (Z1 - 197 kW; Z2 - 250 kW).

9.2 Zabezpieczenia przedlicznikowe:

Z1

- lokale mieszkalne klatka 1: 25 A (35 szt. x 14 kW);
- lokale mieszkalne klatka 2: 25 A (35 szt. x 14 kW);
- administracja klatka 1: 50 A (28 kW);
- administracja klatka 2: 20 A (12 kW);
- lokale usługowe: 25 A (3 szt. x 14 kW);

Z2

- ładowarki poj. elektrycznych: 400 A (250 kW)

10 Jako system dodatkowej ochrony od porażeń przyjąć samoczynne wyłączanie zasilania w czasie określonym w obowiązujących normach. Układ pracy sieci zasilającej 0,4 kV: TN-C

11 Wymagany stosunek poboru energii biernej do czynnej w miejscu dostarczania nie może być większy niż $\tan \phi = 0,4$.

12 Poziom zmienności parametrów technicznych energii elektrycznej w sieci mieści się w granicach przywołanego wyżej Rozporządzenia Ministra Klimatu i Środowiska.

13 Instalacje i urządzenia elektryczne należące do Odbiorcy powinny zapewniać bezpieczeństwo użytkowania, a przede wszystkim ochronę przed porażeniem prądem elektrycznym oraz ochronę przed przepięciami łączeniowymi i atmosferycznymi występującymi w sieci energetycznej, powstaniem pożaru, wybuchem i innymi szkodami. Wszelkie prace powinny wykonać osoby posiadające odpowiednie uprawnienia i kwalifikacje do prowadzenia robót elektrycznych.

14 Informacje dodatkowe:

14.1 warunki przyłączenia są ważne 2 lata od daty ich doręczenia,

14.2 realizacja inwestycji związanych z przyłączeniem obiektu Wnioskodawcy będzie dokonywana na zasadach określonych w umowie o przyłączenie do sieci dystrybucyjnej. Realizacja warunków przyłączenia (w tym rozpoczęcie prac projektowych) wymaga podpisania w okresie ważności warunków przyłączenia umowy o przyłączenie.

15 Uwagi dodatkowe:

15.1 PGE Dystrybucja S.A. zastrzega sobie prawo zmiany zakresu rzeczowego prac, wynikających ze zmian stanu sieci i jej konfiguracji lub utrudnień w budowie urządzeń.

15.2 Zmiany wpływające na zwiększenie opłaty za przyłączenie wymagają akceptacji Podmiotu Przyłączanego oraz zmiany umowy o przyłączenie.

Warunki przyłączenia opracował:
Jacek Szczepaniak

Warunki przyłączenia zatwierdził.

PGE Dystrybucja S.A.
Oddział Rzeszów
Rejon Energetyczny Rzeszów
Z-ca Dyrektora
Krzysztof Krupa

**Warunki przyłączenia nr 24-F1/WP/04825 dla Podmiotu IV grupy przyłączeniowej
do sieci dystrybucyjnej o napięciu znamionowym 0,4 kV**

Nazwa obiektu przyłączanego do sieci: 4 budynki mieszkalne wielorodzinne z usługami w parterach i garażami podziemnymi - Budynek B

Lokalizacja: gmina Rzeszów, miejscowość Rzeszów, ul. Sieciecha, nr dz. 2269 Obręb 218

Na podstawie Rozporządzenie Ministra Klimatu i Środowiska w sprawie szczegółowych warunków funkcjonowania systemu elektroenergetycznego z dnia 22 marca 2023 r. (Dz.U. z 2023 r. poz. 819 z późn. zm.), w odpowiedzi na wniosek z dnia 26-09-2024, określa się następujące warunki przyłączenia:

- 1 Miejsce przyłączenia: **rozdzielnia nN w projektowanej stacji transformatorowej (24-F1/S/04826).**
- 2 Miejsce dostarczania energii elektrycznej stanowiące jednocześnie miejsce rozgraniczenia własności sieci dystrybucyjnej PGE Dystrybucja S.A. i instalacji Podmiotu Przyłączanego: **zaciski prądowe na wyjściu przewodów od zabezpieczeń w złączu kablowym w kierunku instalacji odbiorcy.**
- 3 Moc przyłączeniowa: **491,00 kW** – zasilanie podstawowe.
- 4 Rodzaj przyłącza: **kablowe.**
- 5 Zakres niezbędnych prac związanych z przyłączeniem:
 - 5.1 **zasilanie projektowanego obiektu wykonać w pętli liniami kablowymi nN YAKXS 4x o przekroju wg obliczeń lecz nie mniejszym niż 120 mm², od miejsca przyłączenia wym. w pkt.1 poprzez typowe złącza kablowe ZK-3 zainstalowane na zewnątrz obiektu (w przypadku budowy garaży podziemnych złącza kablowe lokalizować na ścianie garażowej).**
Uwaga: W przypadku prowadzenia kabli nad garażem podziemnym zachować odpowiedni poziom ułożenia kabli umożliwiający ich przykrycie warstwą ziemi (min.70 cm).
 - 5.2 **przyłączenie będzie możliwe po zrealizowaniu warunków 24-F1/WP/04826**
- 6 Wymagania w zakresie budowy instalacji odbiorcy:
 - 6.1 Instalację elektryczną odbiorczą wykonać zgodnie z aktualnie obowiązującymi w tym zakresie przepisami.
- 7 Miejsce zainstalowania układu pomiarowo-rozliczeniowego: **zbiorcza tablica licznikowa - wewnątrz budynku w miejscu ogólnodostępnym (układ półpośredni lokalizować na zewnątrz obiektu obok złącza kablowego Z2).**
- 8 Wymagania dotyczące układu pomiarowo-rozliczeniowego i systemu pomiarowo-rozliczeniowego:
 - lokale mieszkalne, administracja
 - 8.1 zastosować bezpośredni układ pomiarowo-rozliczeniowy na napięciu 0,4 kV z licznikiem 3-fazowym energii elektrycznej zapewniającym pomiar energii czynnej,
 - 8.2 układ pomiarowo-rozliczeniowy winien spełniać wymagania techniczne dla układów i systemów pomiarowych w szczególności wymagania dla kategorii C1 określone w „Instrukcji Ruchu i Eksploatacji Sieci Dystrybucyjnej” (IRIESD) obowiązującej w PGE Dystrybucja S.A. oraz „Wytycznych do budowy systemów elektroenergetycznych w PGE Dystrybucja S.A.”
 - lokale usługowe
 - 8.3 zastosować bezpośredni układ pomiarowo-rozliczeniowy na napięciu 0,4 kV z licznikiem 3-fazowym energii elektrycznej zapewniającym jednokierunkowy pomiar energii czynnej i dwukierunkowy pomiar energii biernej z rejestracją profili obciążenia,
 - 8.4 układ pomiarowo-rozliczeniowy winien spełniać wymagania techniczne dla układów i systemów pomiarowych w szczególności wymagania dla kategorii C2 określone w „Instrukcji Ruchu i Eksploatacji Sieci Dystrybucyjnej” (IRIESD) obowiązującej w PGE Dystrybucja S.A. oraz „Wytycznych do budowy systemów elektroenergetycznych w PGE Dystrybucja S.A.”
 - ładowarki poj. elektrycznych
 - 8.5 zastosować półpośredni układ pomiarowo-rozliczeniowy na napięciu 0,4 kV z licznikiem 3-fazowym energii elektrycznej zapewniającym jednokierunkowy pomiar energii czynnej i dwukierunkowy pomiar energii biernej z rejestracją profili obciążenia,
 - 8.6 układ pomiarowo-rozliczeniowy winien spełniać wymagania dla kategorii C2 określone w „Instrukcji Ruchu i Eksploatacji Sieci Dystrybucyjnej” (IRIESD) obowiązującej w PGE Dystrybucja S.A. oraz „Wytycznych do budowy systemów elektroenergetycznych w PGE Dystrybucja S.A.”



- 9 Rodzaj i usytuowanie zabezpieczenia głównego:
- 9.1' Zabezpieczenia w złączach kablowych: wg obliczeń (Z1 - 212 kW; Z2 - 279 kW).
- 9.2 Zabezpieczenia przedlicznikowe:
- Z1**
- lokale mieszkalne klatka 1: 25 A (35 szt. x 14 kW);
 - lokale mieszkalne klatka 2: 25 A (42 szt. x 14 kW);
 - administracja klatka 1: 50 A (28 kW);
 - administracja klatka 2: 20 A (12 kW);
 - lokale usługowe: 25 A (4 szt. x 14 kW);
- Z2**
- ładowarki poj. elektrycznych: wg obliczeń (279 kW)
- 10 Jako system dodatkowej ochrony od porażeń przyjąć samoczynne wyłączenie zasilania w czasie określonym w obowiązujących normach. Układ pracy sieci zasilającej 0,4 kV: **TN-C**
- 11 Wymagany stosunek poboru energii biernej do czynnej w miejscu dostarczania nie może być większy niż $\tan \phi = 0,4$.
- 12 Poziom zmienności parametrów technicznych energii elektrycznej w sieci mieści się w granicach przywołanego wyżej Rozporządzenia Ministra Klimatu i Środowiska.
- 13 Instalacje i urządzenia elektryczne należące do Odbiorcy powinny zapewniać bezpieczeństwo użytkowania, a przede wszystkim ochronę przed porażeniem prądem elektrycznym oraz ochronę przed przepięciami łączeniowymi i atmosferycznymi występującymi w sieci energetycznej, powstaniem pożaru, wybuchem i innymi szkodami. Wszelkie prace powinny wykonać osoby posiadające odpowiednie uprawnienia i kwalifikacje do prowadzenia robót elektrycznych.
- 14 Informacje dodatkowe:
- 14.1 warunki przyłączenia są ważne 2 lata od daty ich doręczenia,
- 14.2 realizacja inwestycji związanych z przyłączaniem obiektu Wnioskodawcy będzie dokonywana na zasadach określonych w umowie o przyłączenie do sieci dystrybucyjnej. Realizacja warunków przyłączenia (w tym rozpoczęcie prac projektowych) wymaga podpisania w okresie ważności warunków przyłączenia umowy o przyłączenie.
- 15 Uwagi dodatkowe:
- 15.1 PGE Dystrybucja S.A. zastrzega sobie prawo zmiany zakresu rzeczowego prac, wynikających ze zmian stanu sieci i jej konfiguracji lub utrudnień w budowie urządzeń.
- 15.2 Zmiany wpływające na zwiększenie opłaty za przyłączenie wymagają akceptacji Podmiotu Przyłączanego oraz zmiany umowy o przyłączenie.

Warunki przyłączenia opracował:
Jacek Szczepanik

Warunki przyłączenia zatwierdził.


PGE Dystrybucja S.A.
Oddział Rzeszów
Rejon Energetyczny Rzeszów
Z-ca Dyrektora
Krzysztof Krupa

**Warunki przyłączenia nr 24-F1/WP/04827 dla Podmiotu IV grupy przyłączeniowej
do sieci dystrybucyjnej o napięciu znamionowym 0,4 kV**

Nazwa obiektu przyłączanego do sieci: 4 budynki mieszkalne wielorodzinne z usługami w parterach i garażami podziemnymi - Budynek D

Lokalizacja: gmina Rzeszów, miejscowość Rzeszów, ul. Sieciecha, nr dz. 2269 Obręb 218

Na podstawie Rozporządzenie Ministra Klimatu i Środowiska w sprawie szczegółowych warunków funkcjonowania systemu elektroenergetycznego z dnia 22 marca 2023 r. (Dz.U. z 2023 r. poz. 819 z późn. zm.), w odpowiedzi na wniosek z dnia 26-09-2024, określa się następujące warunki przyłączenia:

- 1 Miejsce przyłączenia: **rozdzielnia nN w projektowanej stacji transformatorowej (24-F1/S/04826).**
- 2 Miejsce dostarczania energii elektrycznej stanowiące jednocześnie miejsce rozgraniczenia własności sieci dystrybucyjnej PGE Dystrybucja S.A. i instalacji Podmiotu Przyłączanego: **zaciski prądowe na wyjściu przewodów od zabezpieczeń w złączu kablowym w kierunku instalacji odbiorcy.**
- 3 Moc przyłączeniowa: **383,00 kW – zasilanie podstawowe.**
- 4 Rodzaj przyłącza: **kablowe.**
- 5 Zakres niezbędnych prac związanych z przyłączeniem:
 - 5.1 zasilanie projektowanego obiektu wykonać w pętli liniami kablowymi nN YAKXS 4x o przekroju wg obliczeń lecz nie mniejszym niż 120 mm², od miejsca przyłączenia wym. w pkt.1 poprzez typowe złącza kablowe ZK-3 zainstalowane na zewnątrz obiektu (w przypadku budowy garaży podziemnych złącza kablowe lokalizować na ścianie garażowej).

Uwaga: W przypadku prowadzenia kabli nad garażem podziemnym zachować odpowiedni poziom ułożenia kabli umożliwiające ich przykrycie warstwą ziemi (min.70 cm).

- 5.2 **przyłączenie będzie możliwe po zrealizowaniu warunków 24-F1/WP/04826**
- 6 Wymagania w zakresie budowy instalacji odbiorcy:
 - 6.1 Instalację elektryczną odbiorczą wykonać zgodnie z aktualnie obowiązującymi w tym zakresie przepisami.
- 7 Miejsce zainstalowania układu pomiarowo-rozliczeniowego: **zbiorcza tablica licznikowa - wewnątrz budynku, w miejscu ogólnodostępnym (układ półpośredni lokalizować na zewnątrz obiektu obok złącza kablowego Z2).**
- 8 Wymagania dotyczące układu pomiarowo-rozliczeniowego i systemu pomiarowo-rozliczeniowego:
 - lokale mieszkalne, administracja
 - 8.1 zastosować bezpośredni układ pomiarowo-rozliczeniowy na napięciu 0,4 kV z licznikiem 3-fazowym energii elektrycznej zapewniającym pomiar energii czynnej,
 - 8.2 układ pomiarowo-rozliczeniowy winien spełniać wymagania techniczne dla układów i systemów pomiarowych w szczególności wymagania dla kategorii C1 określone w „Instrukcji Ruchu i Eksploatacji Sieci Dystrybucyjnej” (IRiESD) obowiązującej w PGE Dystrybucja S.A. oraz „Wytycznych do budowy systemów elektroenergetycznych w PGE Dystrybucja S.A.”
 - lokale usługowe
 - 8.3 zastosować bezpośredni układ pomiarowo-rozliczeniowy na napięciu 0,4 kV z licznikiem 3-fazowym energii elektrycznej zapewniającym jednokierunkowy pomiar energii czynnej i dwukierunkowy pomiar energii biernej z rejestracją profili obciążenia,
 - 8.4 układ pomiarowo-rozliczeniowy winien spełniać wymagania techniczne dla układów i systemów pomiarowych w szczególności wymagania dla kategorii C2 określone w „Instrukcji Ruchu i Eksploatacji Sieci Dystrybucyjnej” (IRiESD) obowiązującej w PGE Dystrybucja S.A. oraz „Wytycznych do budowy systemów elektroenergetycznych w PGE Dystrybucja S.A.”
 - ładowarki poj. elektrycznych
 - 8.5 zastosować półpośredni układ pomiarowo-rozliczeniowy na napięciu 0,4 kV z licznikiem 3-fazowym energii elektrycznej zapewniającym jednokierunkowy pomiar energii czynnej i dwukierunkowy pomiar energii biernej z rejestracją profili obciążenia,
 - 8.6 układ pomiarowo-rozliczeniowy winien spełniać wymagania dla kategorii C2 określone w „Instrukcji Ruchu i Eksploatacji Sieci Dystrybucyjnej” (IRiESD) obowiązującej w PGE Dystrybucja S.A. oraz „Wytycznych do budowy systemów elektroenergetycznych w PGE Dystrybucja S.A.”



9 Rodzaj i usytuowanie zabezpieczenia głównego:

9.1 Zabezpieczenia w złączach kablowych: wg obliczeń (Z1 - 181 kW; Z2 - 202 kW).

9.2 Zabezpieczenia przedlicznikowe:

Z1

- lokale mieszkalne klatka 1: 25 A (56 szt. x 14 kW);

- administracja klatka 1: 50 A (30 kW);

- lokale usługowe: 25 A (3 szt. x 14 kW);

Z2

- ładowarki poj. elektrycznych: 315 A (202 kW)

10 Jako system dodatkowej ochrony od porażeń przyjąć samoczynne wyłączenie zasilania w czasie określonym w obowiązujących normach. Układ pracy sieci zasilającej 0,4 kV: TN-C

11 Wymagany stosunek poboru energii biernej do czynnej w miejscu dostarczania nie może być większy niż $\tan \phi = 0,4$.

12 Poziom zmienności parametrów technicznych energii elektrycznej w sieci mieści się w granicach przywołanego wyżej Rozporządzenia Ministra Klimatu i Środowiska.

13 Instalacje i urządzenia elektryczne należące do Odbiorcy powinny zapewniać bezpieczeństwo użytkowania, a przede wszystkim ochronę przed porażeniem prądem elektrycznym oraz ochronę przed przepięciami łączeniowymi i atmosferycznymi występującymi w sieci energetycznej, powstaniem pożaru, wybuchem i innymi szkodami. Wszelkie prace powinny wykonać osoby posiadające odpowiednie uprawnienia i kwalifikacje do prowadzenia robót elektrycznych.

14 Informacje dodatkowe:

14.1 warunki przyłączenia są ważne 2 lata od daty ich doręczenia,

14.2 realizacja inwestycji związanych z przyłączaniem obiektu Wnioskodawcy będzie dokonywana na zasadach określonych w umowie o przyłączenie do sieci dystrybucyjnej. Realizacja warunków przyłączenia (w tym rozpoczęcie prac projektowych) wymaga podpisania w okresie ważności warunków przyłączenia umowy o przyłączenie.

15 Uwagi dodatkowe:

15.1 PGE Dystrybucja S.A. zastrzega sobie prawo zmiany zakresu rzeczowego prac, wynikających ze zmian stanu sieci i jej konfiguracji lub utrudnień w budowie urządzeń.

15.2 Zmiany wpływające na zwiększenie opłaty za przyłączenie wymagają akceptacji Podmiotu Przyłączanego oraz zmiany umowy o przyłączenie.

Warunki przyłączenia opracował:

Jacek Szczepanik

Warunki przyłączenia zatwierdził.

PGE Dystrybucja S.A.
Oddział Rzeszów
Rejon Energetyczny Rzeszów
Z-ca Dyrektora
Krzysztof Jurupa

**Warunki przyłączenia nr 24-F1/WP/04828 dla Podmiotu IV grupy przyłączeniowej
do sieci dystrybucyjnej o napięciu znamionowym 0,4 kV**

Nazwa obiektu przyłączanego do sieci: 4 budynki mieszkalne wielorodzinne z usługami w parterach i garażami podziemnymi - Budynek C

Lokalizacja: gmina Rzeszów, miejscowość Rzeszów, ul. Sieciecha, nr dz. 2269 Obręb 218

Na podstawie Rozporządzenie Ministra Klimatu i Środowiska w sprawie szczegółowych warunków funkcjonowania systemu elektroenergetycznego z dnia 22 marca 2023 r. (Dz.U. z 2023 r. poz. 819 z późn. zm.), w odpowiedzi na wniosek z dnia 26-09-2024, określa się następujące warunki przyłączenia:

- 1 Miejsce przyłączenia: **rozdzielnia nN w projektowanej stacji transformatorowej (24-F1/S/04826).**
- 2 Miejsce dostarczania energii elektrycznej stanowiące jednocześnie miejsce rozgraniczenia własności sieci dystrybucyjnej PGE Dystrybucja S.A. i instalacji Podmiotu Przyłączanego: **zaciski prądowe na wyjściu przewodów od zabezpieczeń w złączu kablowym w kierunku instalacji odbiorcy.**
- 3 Moc przyłączeniowa: **365,00 kW** – zasilanie podstawowe.
- 4 Rodzaj przyłącza: **kablowe.**
- 5 Zakres niezbędnych prac związanych z przyłączeniem:
 - 5.1 **zasilanie projektowanego obiektu wykonać w pętli liniami kablowymi nN YAKXS 4x o przekroju wg obliczeń lecz nie mniejszym niż 120 mm², od miejsca przyłączenia wym. w pkt.1 poprzez typowe złącza kablowe ZK-3 zainstalowane na zewnątrz obiektu (w przypadku budowy garaży podziemnych złącza kablowe lokalizować na ścianie garażowej).**
Uwaga: W przypadku prowadzenia kabli nad garażem podziemnym zachować odpowiedni poziom ułożenia kabli umożliwiający ich przykrycie warstwą ziemi (min.70 cm).
 - 5.2 **przyłączenie będzie możliwe po zrealizowaniu warunków 24-F1/WP/04826**
- 6 Wymagania w zakresie budowy instalacji odbiorcy:
 - 6.1 Instalację elektryczną odbiorczą wykonać zgodnie z aktualnie obowiązującymi w tym zakresie przepisami
- 7 Miejsce zainstalowania układu pomiarowo-rozliczeniowego: **zbiornica tablica licznikowa - wewnątrz budynku, w miejscu ogólnodostępnym (układ półpośredni lokalizować na zewnątrz obiektu obok złącza kablowego Z2).**
- 8 Wymagania dotyczące układu pomiarowo-rozliczeniowego i systemu pomiarowo-rozliczeniowego:
 - lokale mieszkalne, administracja
 - 8.1 zastosować bezpośredni układ pomiarowo-rozliczeniowy na napięciu 0,4 kV z licznikiem 3-fazowym energii elektrycznej zapewniającym pomiar energii czynnej,
 - 8.2 układ pomiarowo-rozliczeniowy winien spełniać wymagania techniczne dla układów i systemów pomiarowych w szczególności wymagania dla kategorii C1 określone w „Instrukcji Ruchu i Eksploatacji Sieci Dystrybucyjnej” (IRiESD) obowiązującej w PGE Dystrybucja S.A. oraz „Wytycznych do budowy systemów elektroenergetycznych w PGE Dystrybucja S.A.”
 - lokale usługowe
 - 8.3 zastosować bezpośredni układ pomiarowo-rozliczeniowy na napięciu 0,4 kV z licznikiem 3-fazowym energii elektrycznej zapewniającym jednokierunkowy pomiar energii czynnej i dwukierunkowy pomiar energii biernej z rejestracją profili obciążenia,
 - 8.4 układ pomiarowo-rozliczeniowy winien spełniać wymagania techniczne dla układów i systemów pomiarowych w szczególności wymagania dla kategorii C2 określone w „Instrukcji Ruchu i Eksploatacji Sieci Dystrybucyjnej” (IRiESD) obowiązującej w PGE Dystrybucja S.A. oraz „Wytycznych do budowy systemów elektroenergetycznych w PGE Dystrybucja S.A.”
 - ładowarki poj. elektrycznych
 - 8.5 zastosować półpośredni układ pomiarowo-rozliczeniowy na napięciu 0,4 kV z licznikiem 3-fazowym energii elektrycznej zapewniającym jednokierunkowy pomiar energii czynnej i dwukierunkowy pomiar energii biernej z rejestracją profili obciążenia,
 - 8.6 układ pomiarowo-rozliczeniowy winien spełniać wymagania dla kategorii C2 określone w „Instrukcji Ruchu i Eksploatacji Sieci Dystrybucyjnej” (IRiESD) obowiązującej w PGE Dystrybucja S.A. oraz „Wytycznych do budowy systemów elektroenergetycznych w PGE Dystrybucja S.A.”

9 Rodzaj i usytuowanie zabezpieczenia głównego:

9.1 Zabezpieczenia w złączach kablowych: wg obliczeń (Z1 - 178 kW; Z2 - 187 kW).

9.2 Zabezpieczenia przedlicznikowe:

Z1

- lokale mieszkalne klatka 1: 25 A (52 szt. x 14 kW);

- administracja klatka 1: 50 A (30 kW);

- lokale usługowe: 25 A (3 szt. x 14 kW);

Z2

- ładowarki poj. elektrycznych: 315 A (187 kW)

10 Jako system dodatkowej ochrony od porażeń przyjąć samoczynne wyłączenie zasilania w czasie określonym w obowiązujących normach. Układ pracy sieci zasilającej 0,4 kV: **TN-C**

11 Wymagany stosunek poboru energii biernej do czynnej w miejscu dostarczania nie może być większy niż $\tan \phi = 0,4$.

12 Poziom zmienności parametrów technicznych energii elektrycznej w sieci mieści się w granicach przywołanego wyżej Rozporządzenia Ministra Klimatu i Środowiska.

13 Instalacje i urządzenia elektryczne należące do Odbiorcy powinny zapewniać bezpieczeństwo użytkowania, a przede wszystkim ochronę przed porażeniem prądem elektrycznym oraz ochronę przed przepięciami łączeniowymi i atmosferycznymi występującymi w sieci energetycznej, powstaniem pożaru, wybuchem i innymi szkodami. Wszelkie prace powinny wykonać osoby posiadające odpowiednie uprawnienia i kwalifikacje do prowadzenia robót elektrycznych.

14 Informacje dodatkowe:

14.1 warunki przyłączenia są ważne 2 lata od daty ich doręczenia,

14.2 realizacja inwestycji związanych z przyłączaniem obiektu Wnioskodawcy będzie dokonywana na zasadach określonych w umowie o przyłączenie do sieci dystrybucyjnej. Realizacja warunków przyłączenia (w tym rozpoczęcie prac projektowych) wymaga podpisania w okresie ważności warunków przyłączenia umowy o przyłączenie.

15 Uwagi dodatkowe:

15.1 PGE Dystrybucja S.A. zastrzega sobie prawo zmiany zakresu rzeczowego prac, wynikających ze zmian stanu sieci i jej konfiguracji lub utrudnień w budowie urządzeń.

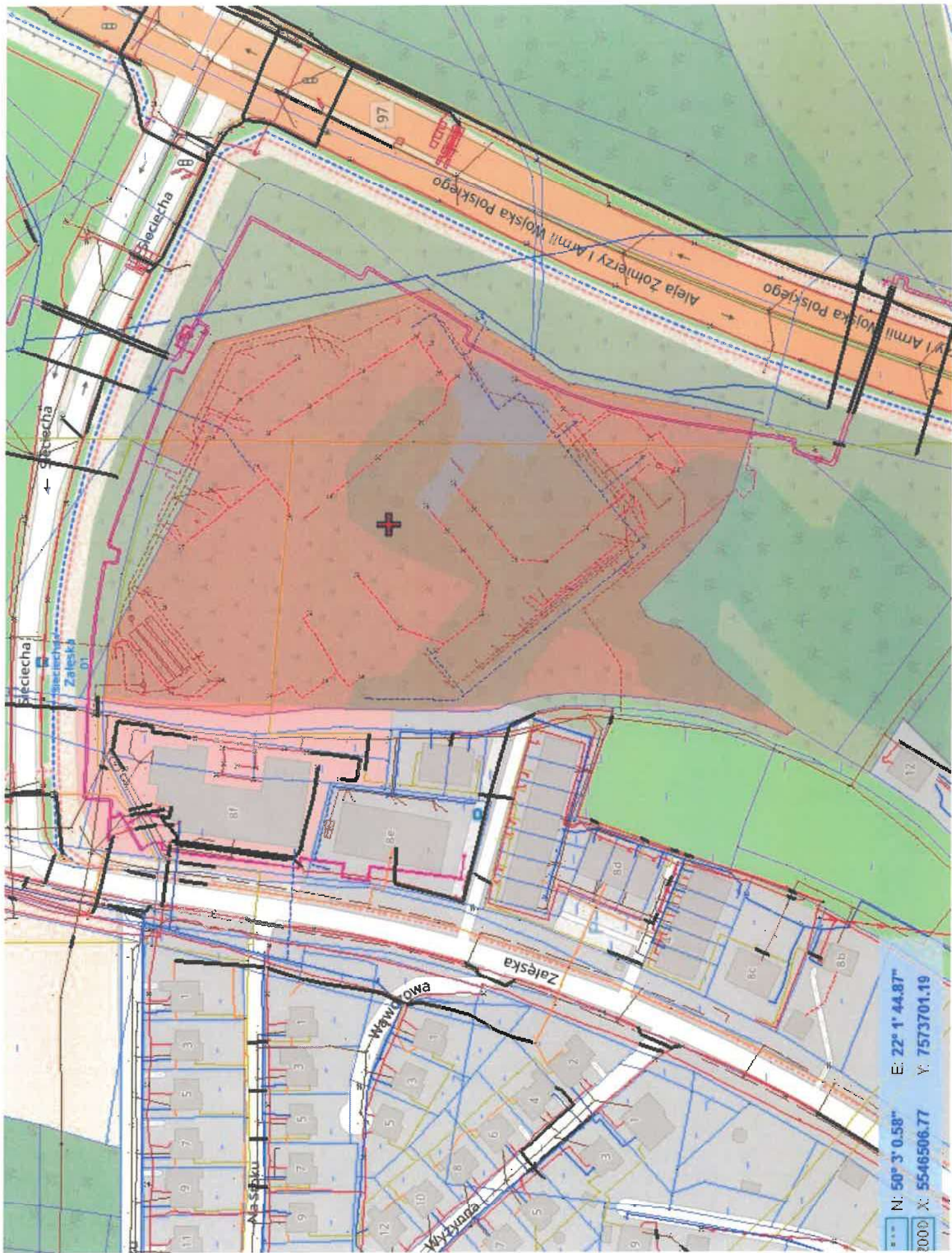
15.2 Zmiany wpływające na zwiększenie opłaty za przyłączenie wymagają akceptacji Podmiotu Przyłączanego oraz zmiany umowy o przyłączenie.

Warunki przyłączenia opracował:

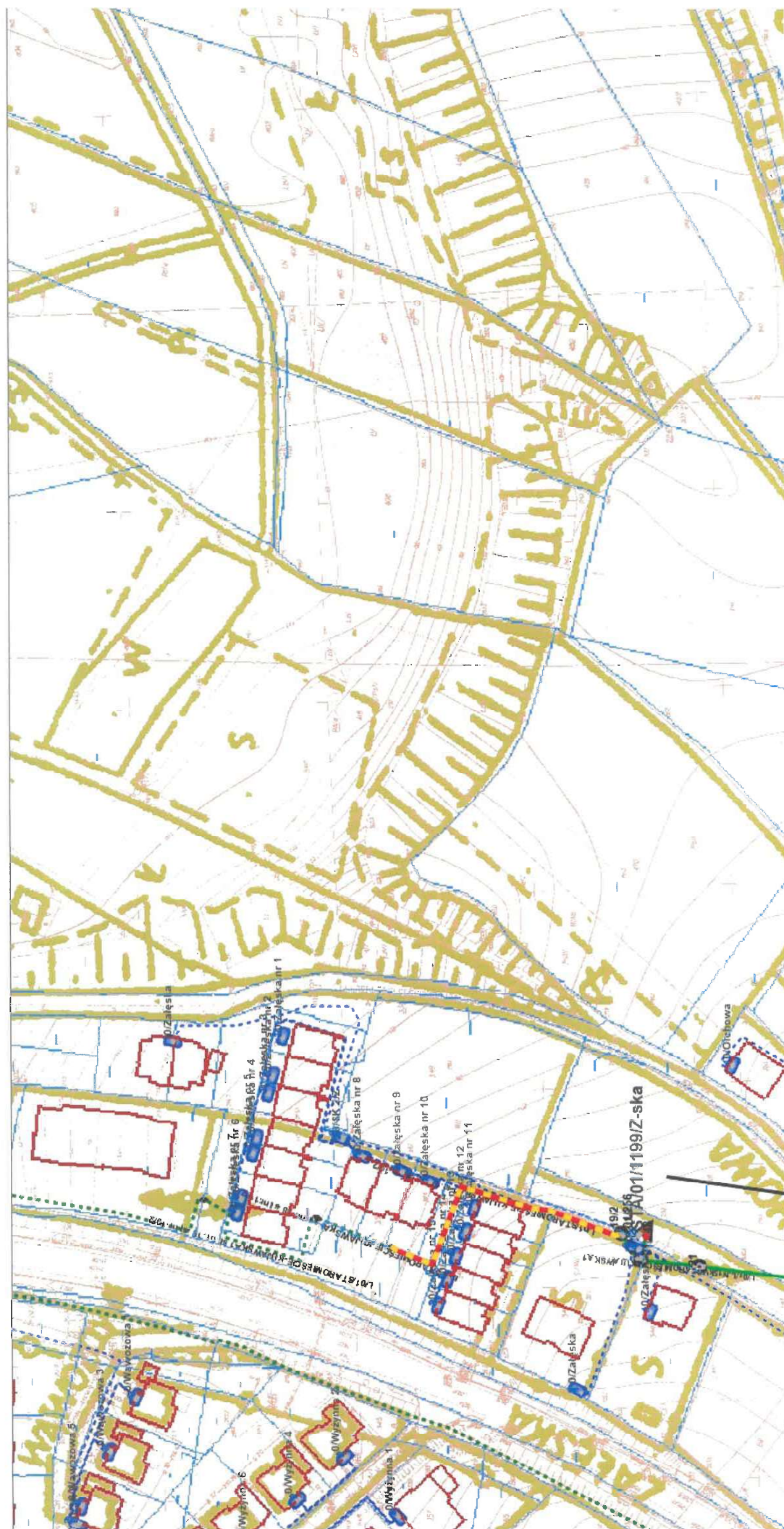
Jacek Szczepanik

Warunki przyłączenia zatwierdził.

PGE Dystrybucja S.A.
Oddział Rzeszów
Rejon Energetyczny Rzeszów
Z-ca Dyrektora
Krzysztof Krupa



N: 50° 3' 0.58" E: 22° 1' 44.87"
X: 5546506.77 Y: 7573701.19



zakres inwestycji/ granica działki	
istniejąca linia zabudowy	
projektowane budynki mieszkalne wielorodzinne	
liczba projektowanych kondygnacji	
obrys zewnętrzny projektowanych garaży podziemnych	
istniejący wjazd na działkę	
projektowane wejścia do budynków (do usług oraz kl. schodowych)	
projektowane wejścia do budynków (do zapleczy)	
wjazdy do projektowanych garaży podziemnych	

Legenda:

